

Newsletter

Spring 2011

www.ententecordiale-creuse.org

Edito

Les catastrophes se multiplient sur notre Terre et affectent le moral de tout le monde. Malgré tout, la vie continue et la volonté des membres de l'association de proposer un "monde meilleur" est enthousiasmante : toutes les commissions ont établi leur programme pour l'année et choisir parmi toutes les activités proposées sera difficile! Merci à tous et à toutes pour votre dynamisme et pour votre « positive attitude » !

Ceci est la dernière "newsletter" préparée par Leon Durbridge : en effet, il s'est engagé cette année dans des projets très prenants.

Je voudrais, au nom de l'association et en mon nom personnel, lui exprimer ma gratitude pour son énorme travail, car produire ces passionnantes newsletters demandent du temps et du professionnalisme. Merci, Léon ! Grâce à toi, que de souvenirs seront ravivés quand nous les relirons !

Une autre page se tourne : c'est un immense regret de savoir que notre fidèle trésorier et ami, Barry Yates, pour des raisons de santé, ne peut plus assurer ce poste à lourdes responsabilités. Depuis mon élection, Barry a été à mes côtés et a accompli un travail phénoménal, car tenir les comptes d'une association aussi tentaculaire qu'"E.C." relève du défi.....

Barry, au nom de tous les membres de notre association, je voudrais t'adresser nos plus sincères remerciements. Grâce à ta rigueur, à ton exigence de perfection, notre comptabilité est irréprochable et en bonne santé. Tu as vraiment été un « super » trésorier et tu vas nous manquer. Mais je sais que tu restes de cœur avec nous et que nous pourrons toujours compter sur tes conseils. Encore merci.

David Johnson, President, Entente Cordiale

20 rue des Sabots, 23800 Dun le Palestel 05.55.89.14.61

Le mot de l'éditeur

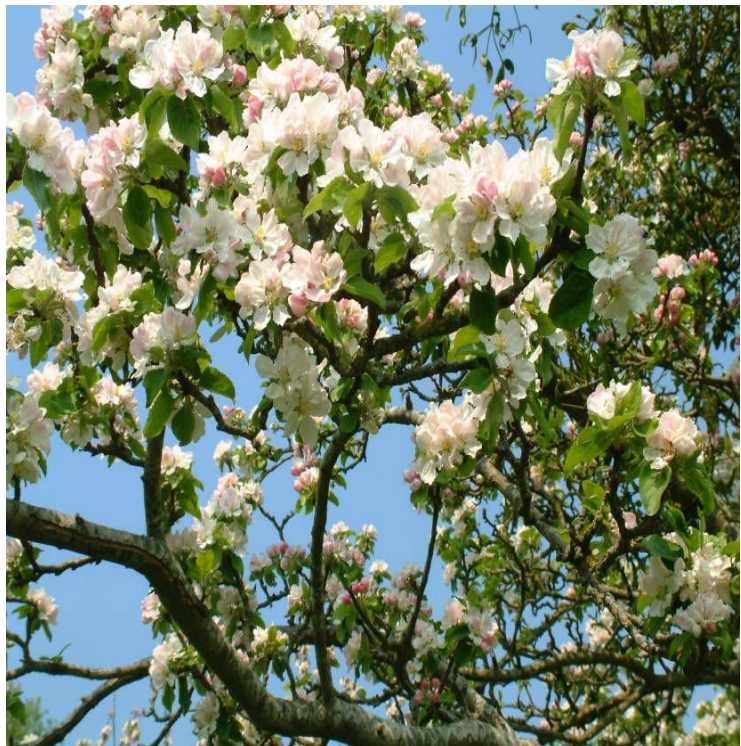
J'ai repris la fonction d'éditeur du bulletin de l'Entente Cordiale il y a deux ans et j'ai beaucoup aimé ce rôle. Il me semble qu'il est temps maintenant de me retirer et de laisser la place à quelqu'un d'autre. C'est donc ma dernière édition.

Au cours de ces deux années, j'ai rencontré beaucoup d'entre vous et me suis fait de nombreux amis parmi les adhérents de l'Entente Cordiale. J'ai bien l'intention de continuer à m'impliquer activement dans l'association et peut-être de participer aux futurs bulletins.

Je voudrais remercier tous ceux qui ont fourni des articles et j'espère qu'ils continueront à apporter leur précieuse contribution au nouvel éditeur.

Mes remerciements vont aussi à Christian Durieux pour le difficile et excellent travail de traduction qu'il a fourni pour l'édition française.

Enfin et surtout, grand merci à David Johnson, et bien entendu Dominique, pour toute leur aide et leur soutien.



A bientôt.

Leon Durbridge, Editor 5 La Villaine, 23220, Le Bourg D'Hem 05 55 62 83 15

lavillaine@googlemail.com

Le vignoble du Clos Brégeot

Le vignoble est actuellement au repos, mais va bientôt se réveiller sous l'activité frénétique d'une nouvelle saison. En mars, les ceps ont besoin d'être taillés, les piquets instables remplacés et les fils de support réparés. L'herbe a poussé entre les rangs et il faut tondre et débroussailler.

Le vin de la récolte 2010 est encore dans les cuves après avoir été transvasé une seconde fois (il sera mis dans de nouveaux conteneurs). Puis nous le laisserons reposer encore six mois environ et il sera prêt à être mis en bouteille ou à poursuivre son vieillissement.

Robert Bates

information@ententecordiale-creuse.org

www.ententecordiale-creuse.org

Délicieuse (et salubre) eau française en bouteille.

Peu de temps après notre installation en France, nous avons équipé la principale arrivée d'eau de notre maison d'un système de filtre. J'ai longtemps été persuadée qu'il fallait boire beaucoup d'eau et j'ai donc pensé que c'était l'occasion de nous soulager du transport de lourds packs depuis le supermarché.

C'était pendant l'été 2008 et j'ai bu l'eau provenant de notre système de filtre nouvellement installé durant toute cette saison. Mais, quand nous sommes retournés au Royaume-Uni pour Noël, j'ai eu une toux épouvantable et je souffrais aussi régulièrement de crises d'indigestion. Les aliments ordinaires que je mangeais, je les sentais descendre dans mon estomac, ce qui était très inconfortable.

Pendant que j'étais au Royaume-Uni, je consultai mon médecin et il me suggéra de voir un spécialiste. J'y allai donc et celui-ci me fit une endoscopie la semaine suivante. Ce Noël allait me coûter cher ! Cependant, la veille, il m'appela pour me dire que tout allait bien du côté de mon estomac et il me conseilla de prendre un autre rendez-vous dans quelques mois, quand je reviendrais.

De retour en France à la nouvelle année, je fis part de mon expérience à une amie qui me dit avoir souffert elle aussi de symptômes identiques. Elle avait le sentiment que cela pouvait être dû à un déséquilibre du Ph de l'eau du robinet. J'abandonnai immédiatement mon eau filtrée et me remis à boire de l'eau en bouteille. Le résultat fut qu'en peu de temps mes symptômes disparurent aussi mystérieusement qu'ils étaient apparus !

En quelques mois tout était rentré dans l'ordre, et ce après avoir essayé et testé différentes sortes d'eaux en bouteilles. Pour moi, l'eau de source la moins chère n'était pas aussi bénéfique que les eaux de marque. Aussi, en ayant trouvé une qui me convenait, Vittel, ce fut elle que je choisis.

Quand je retournai au Royaume-Uni, j'allai voir le spécialiste pour lui expliquer comment les symptômes avaient disparu. Il était perplexe et ne semblait pas du tout croire que quelque chose d'aussi banal qu'un changement d'eau puisse avoir un tel effet dramatique sur la santé de quelqu'un. Tout ce qu'il put me dire était de revenir le voir si les symptômes réapparaissaient !

Heureusement pour moi, pour l'instant, le changement d'eau a eu un effet bénéfique certain sur ma vie.

Ann Clayton



La bibliothèque anglaise

Adhérents

Cette année, nous avons enregistré un nouveau développement dans tous les domaines. Nous avons accueilli 33 nouveaux membres dont M. et Mme Dunse que nous avons récompensé d'un pot de notre délicieux miel du Clos Brégeot au titre de la 200 ème adhésion. Nous comptons actuellement 108 membres actifs à jour de leurs cotisations qui viennent de toute la région.

Bibliothécaires

Le nombre de bibliothécaires a été porté récemment à 23 qui constituent un groupe très actif aux talents divers. Qu'ils soient remerciés de l'aide qu'ils nous apportent et de la bonne ambiance qu'ils font régner. C'est avec plaisir que nous en ajouterons à la liste. Chris Hardy se charge de la formation et nous avons toujours quelqu'un d'expérimenté sous la main.

Livres et DVD

Notre fonds compte beaucoup de nouveaux titres dont certains proviennent de dons mais aussi d'acquisitions, notamment ceux récemment publiés et aussi des livres et des revues demandés spécialement. De nouvelles étagères ont été installées par Bill Dyer et nous cherchons encore à compléter notre offre. La location de vidéos n'intéressant que peu d'adhérents, nous avons décidé de retirer celles-ci de la bibliothèque et d'en faire don à ceux qui le souhaitent. Par contre, nous aimerions compléter notre offre de DVD. N'hésitez pas à nous en donner si vous pouvez.

En mémoire de Roger

Les adhérents se sont montrés généreux en vue de l'acquisition d'un banc de jardin destiné à commémorer Roger Feugère qui fut un membre fondateur de l'Entente Cordiale. Il a été acheté et nous espérons le mettre en place en avril pour le premier anniversaire de sa mort.

Café-club français

La café-club français continue de prospérer et se tient le matin du premier mardi de chaque mois. Vous êtes invités à nous rejoindre entre 10 et 12h.. Français et anglais sont les bienvenus et, si vous le souhaitez, vous ne pouvez parler que dans votre langue maternelle. Il y a de délicieux gâteaux à déguster et c'est un bon moyen de vous faire de nouveaux amis.

Groupe d'art et artisanat

Chris Hardy a mis le groupe en sommeil pour le moment mais envisage d'organiser des sessions spécifiques variées. Si vous êtes intéressé par la peinture, le tricot, la couture, le patchwork ou tout autre forme d'art ou d'artisanat, vous pouvez contacter Chris au 05 55 81 08 07.

Salle d'activités

Adjacente à la bibliothèque, se trouve une salle d'activités bien utile qui a été mise en ordre.

Danse

Le groupe de danse country prospère et ne fournit pas seulement un bon divertissement pour votre plaisir, mais maintient la forme et la souplesse des participants. Il se réunit les lundis après-midi. Pour plus d'informations, contactez Carole Sayle au 02 54 47 37 52.

Club de scrabble et de belote

Il se réunit deux lundis par mois sous la direction de Mme Charmillon et propose des jeux français et anglais. Vous y trouverez beaucoup de distraction et aussi une sympathique tasse de café. Mme Charmillon peut être contactée au 05 55 89 24 51.

Café philo

Si les débats animés sur des sujets variés activent vos neurones, voici un groupe qui vous plaira. Sous la houlette de Mme Brel, il se réunit un samedi par mois de 16h à 18h. Les dates peuvent être consultées à la bibliothèque ou sur le site internet de l'Entente Cordiale.

Si vous souhaitez plus d'informations sur la bibliothèque anglaise et ses activités, veuillez contacter Linda Ward au 05 55 89 69 65 ou consulter le site web, www.ententecordiale-creuse.org.



Théâtre d'Entente Cordiale



“Aladin”, la pantomime

Qui l'eût cru? D'abord “Cendrillon”, suivie d’”Aladin”, une seconde pièce très populaire de cette insensée et très britannique institution qu’est la pantomime, réalisée ici dans la France profonde. Les acteurs, français et anglais, passaient sans cesse d’une langue à l’autre pour un public composé des deux nationalités. Comme si la pantomime n’était pas assez loufoque sans y ajouter ces ingrédients !

Après trois mois et demi de répétitions et après avoir surmonté d’innombrables obstacles, on a pu finalement jouer la pièce durant les jours marqués par le plus mauvais temps imaginable pour un mois de décembre. Nous nous sommes vraiment demandé si nous allions ou non présenter le spectacle. Ces conditions désastreuses eurent malheureusement une sérieuse incidence sur le nombre de spectateurs, mais la représentation se poursuivit dans la pure tradition du show biz. Les plus stoïques qui étaient fermement décidés à y assister furent amplement récompensés par un spectacle éclatant de somptueux costumes, des décors remarquables, de grands numéros de chant et de danse, un humour insensé et une excellente interprétation par une troupe enthousiaste, sans oublier le son et l’éclairage, hautement professionnels.

Le succès du spectacle a été obtenu essentiellement grâce au travail acharné, à l’enthousiasme et à la vitalité des acteurs et de toute l’équipe qui, souvent, parcouraient de longues distances pour assister aux nombreuses répétitions, essentielles pour un spectacle de cette qualité. Je leur suis vraiment reconnaissant de tous les sacrifices consentis.

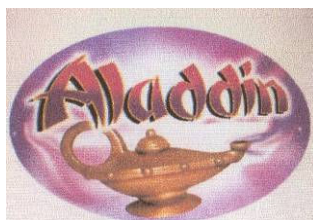
L’accueil du public a été la plus belle récompense. Il semble que la majorité a été vraiment enchantée et je suis heureux de continuer à rencontrer des gens qui parlent encore d’Aladin.

Nous sommes reconnaissants d’avoir pu utiliser l’Apollo tant pour les répétitions que pour les représentations ; cependant, transformer la salle en théâtre, certes temporaire, n’a pas été une mince affaire. Avec une étude approfondie et les investissements financiers nécessaires, la ville de Dun-le-Palestel pourrait avoir une salle des fêtes dont elle serait fière. Peut-être que, après avoir vu ce qui pouvait être réalisé, les membres de la municipalité seront prêts à envisager des aménagements.

Le groupe Théâtre de l’Entente Cordiale se porte de mieux en mieux. Il a maintenant une base solide et j’espère que la chance sera avec nous pour les futures réalisations.

Bruce Veness

Metteur en scène d’Aladin.

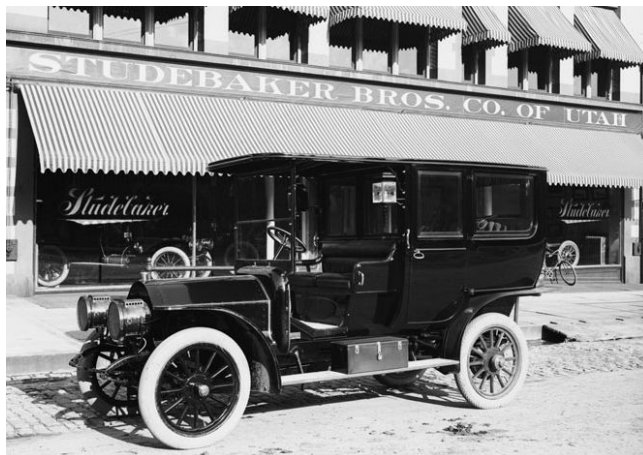


Limousine ou limousine?

J'ai voulu savoir pourquoi une berline Rolls Royce pouvait porter le même nom qu'une race de bétail : Limousine. Merci à Wikipedia et Internet grâce auxquels j'ai pu satisfaire ma curiosité.

Pour la plupart des anglais, une limousine est un véhicule de luxe, comportant peut-être un plus large écartement des essieux ou conduit par un chauffeur. La première limousine, construite en 1902, était conçue de telle façon que le conducteur était assis dans un habitacle ouvert.

Il s'avère que le mot *limousine* provient du nom de la région française du Limousin, car l'habitacle ressemblait apparemment à la cape à capuchon portée par les bergers de cette région. Une autre étymologie possible viendrait du fait que le conducteur revêtait ce style de cape limousine dans l'habitacle ouvert pour se protéger des intempéries.



Studebaker Brothers Limo - Auto, 1908



A black Lincoln Town Car 'stretch limousine' at a car show in Bristol, England

Et maintenant, tout à fait autre chose.....

Limousine est une race de bovins originaire des régions françaises du Limousin et de la Marche. On les reconnaît à leur couleur caractéristique rouge orangée.

Le premier « herd book » fut créé en 1886 afin d'améliorer la race par sélection naturelle. Toutefois, la race peut être aussi ancienne que l'histoire de l'Europe.

On sait que les dessins représentant du bétail dans la grotte de Lascaux, près de Montignac, ont 20000 ans et ces animaux ressemblent de manière frappante aux bovins limousins d'aujourd'hui.



Vache et veau limousins photo par Kerlavic

Pour les professionnels, la race limousine est reconnue pour sa forte musculature, son efficacité alimentaire, une facilité d'élevage et de vêlage comparable aux autres races. Elle produit aussi une viande maigre très convoitée sur le marché. Renommée et appréciée pour toutes ces qualités, elle est présente dans les élevages du monde entier.

Et, contrairement aux autres races, **ces** limousines n'ont souvent pas de cornes!

Miriam Durbridge

Prochaines manifestations pour 2011

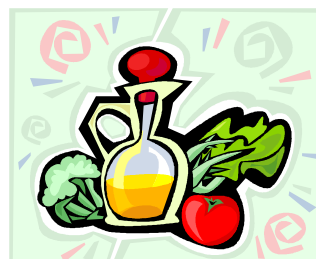
Date et heure	Activité	Lieu et détails
14 avril 19.30	Assemblée générale (Un 'pot de l'amitié ' sera servi à la fin de la réunion)	Salle Apollo Dun-le-Palestel
14 & 15 mai	Participation à l' Expo Anglophone organisée par Mme Julia Dunbar	La Grande Salle de la Mairie Guéret
20 mai	Brass Band Concert donné par La Philharmonie de la Souterraine Répertoire dédié à la chanson française	L'église de Dun-le-Palestel
29 mai	Visite du superbe jardin de Maria Sperring	4ha ode permaculture Un repas végétarien sera offert aux visiteurs
6 juillet	Fête anglaise et barbecue Organisés en commun par la Bibliothèque anglaise et le groupe théâtre de l'E.C.	Parc Benjamin Bord
16 juillet	' Randonnée littéraire ' Organisée par l'association ' Brézentine-Environnement	Lectures et poèmes tout au long de la randonnée
17 juillet	Concert avec le groupe Kaiman Swing	Arboretum de la Sédelle
4 août	Fête Médiévale de Crozant Dont une reconstitution historique donnée par le Théâtre Entente Cordiale	Crozant
14 août	Concert de Rock	Salle Apollo à Dun-le-Palestel
Fin septembre/début octobre	(selon la maturité du raisin) Fête de la vigne	
Novembre	Repas Gastronomique	
Décembre	Participation au Téléthon et concert de Noel	

Et enfin.....une petite histoire qu'on m'a racontée récemment.

Connaissant assez bien les américains, du fait que j'ai habité durant plusieurs années près de bases aériennes américaines dans l'est de l'Angleterre, je crois que ça doit être vrai.

Aux Etats-Unis, on connaît la sauce française classique, la mayonnaise, sous le diminutif de **mayo**. Il paraît qu'une dame américaine s'est présentée l'office de tourisme de County Mayo en Irlande et a demandé s'il était possible de visiter une exposition concernant l'origine de son assaisonnement favori.

Leon Durbridge



à

Concert de Noël

L'église de Dun était pleine pour notre traditionnel concert de Noël! Au programme : de beaux chants interprétés par la chorale "Vocalise", de la musique et des chansons traditionnelles du Limousin proposées par nos amis de la "Paillole Dunoise" et quelques morceaux joués par l'ensemble de trompettes de l'Ecole de Musique de Bussière-Dunoise.

Le public a aussi chanté en français et en anglais les grands classiques: "Douce nuit, Les anges dans nos campagnes, etc.....

Vin chaud et petits gâteaux servis à l'Apollo ont terminé dans la convivialité cette bonne soirée.

Mais l'année prochaine, nous devons prévoir davantage de "mince pies" (tartelettes de Noël aux fruits secs) car, en quelques minutes, TOUT avait disparu!!!!



L'ADHÉSION A ENTENTE CORDIALE

www.ententecordiale-creuse.fr

Notre coin de France se situe dans le verdoyant Pays Dunois, au nord de la Creuse (Limousin)

- *Souhaitez-vous nous rejoindre pour des sorties culturelles?*
- *Des rencontres amicales franco-britanniques?*
- *Pour participer à des projets fédérateurs*
- *Pour découvrir notre patrimoine?*

Devenez membre d'Entente Cordiale!

Notre but est d'aider les nouveaux arrivants de toute nationalité à s'intégrer dans la société française locale, en organisant sorties, rencontres, projets novateurs.

Adhésion par an 15€ (célibataire) ou 20€ couple.

Pour en savoir plus, contactez:

David Johnson, Président **Tel:** 05 55 89 16 54 ou 05 55 89 14 61

Ou e-mail: information@ententecordiale-creuse.fr

